

# **LASY SPOŁĘCZNE W REJONIE SZCZECINA A OCHRONA SIEDLISK PRZYRODNICZYCH**

**RDOŚ w SZCZECINIE, 07.10.2024 r.**

# Wybrane aspekty z wytycznych ONoL (2024)

*Gospodarka leśna w większym zakresie powinna uwzględniać także pełnienie przez las funkcji pozaprodukcyjnych. W miarę rozwoju świadomości społeczeństwa coraz większą rolę zaczęły odgrywać zarówno społeczne, jak i **przyrodnicze funkcje lasów**. Społeczeństwo zaczęło dostrzegać, jak istotne są lasy nie tylko jako źródło surowców, ale także jako **ekosystemy zapewniające bioróżnorodność**, regulujące klimat, jako miejsca rekreacji, spokoju oraz odpoczynku. Wartość usług ekosystemowych wzrasta. Zachowanie lasów ma kapitalnie znaczenie dla jakości życia i zdrowia ludzi.*



*Celem planowanych działań jest zapewnienie trwałej **ochrony najcenniejszych ekosystemów leśnych**, jak i postulowane „uspołecznienie” zarządzania lasami (...)*

*Planowane działania są odpowiedzią na zagrożenia i potrzeby wynikające z postępującej **utruty różnorodności biologicznej** oraz zmian klimatycznych, jak również wpisują się w krajowe i międzynarodowe zobowiązania dotyczące ochrony różnorodności biologicznej i adaptacji do zmiany klimatu.*



# Obszar Natura 2000 Wzgórza Bukowe

- Puszcza Bukowa jest obiektem przyrodniczym wyjątkowym w skali ponadregionalnej przede wszystkim ze względu na ogromną powierzchnię bardzo zróżnicowanych lasów bukowych.
- Na terenie obszaru stwierdzono 18 typów siedlisk przyrodniczych z czego siedliska żyznej (9130) i kwaśnej buczyny (9110) zajmują około 5500 ha co stanowi blisko 90% udziału wszystkich siedlisk przyrodniczych. Wysycenie siedliskami przyrodniczymi w obszarze wynosi ok 55%.
- Flora ostoi liczy około 960 gatunków roślin naczyniowych, z czego 94 gatunki to rośliny chronione, a 110 to gatunki z krajowych i regionalnych czerwonych list. Występują tu też 62 gatunki chronionych mchów i wątrobowców, 21 gatunków grzybów chronionych, 149 gatunków grzybów zagrożonych w skali kraju, 41 gatunków chronionych porostów i 85 gatunków zagrożonych w skali kraju. Stwierdzono tu również występowanie 59 gatunków chronionych bezkręgowców i 62 gatunków bezkręgowców zagrożonych w skali kraju. Wzgórza Bukowe są także siedliskiem dla 242 gatunków kręgowców objętych ochroną prawną oraz 45 gatunków zagrożonych w skali kraju.



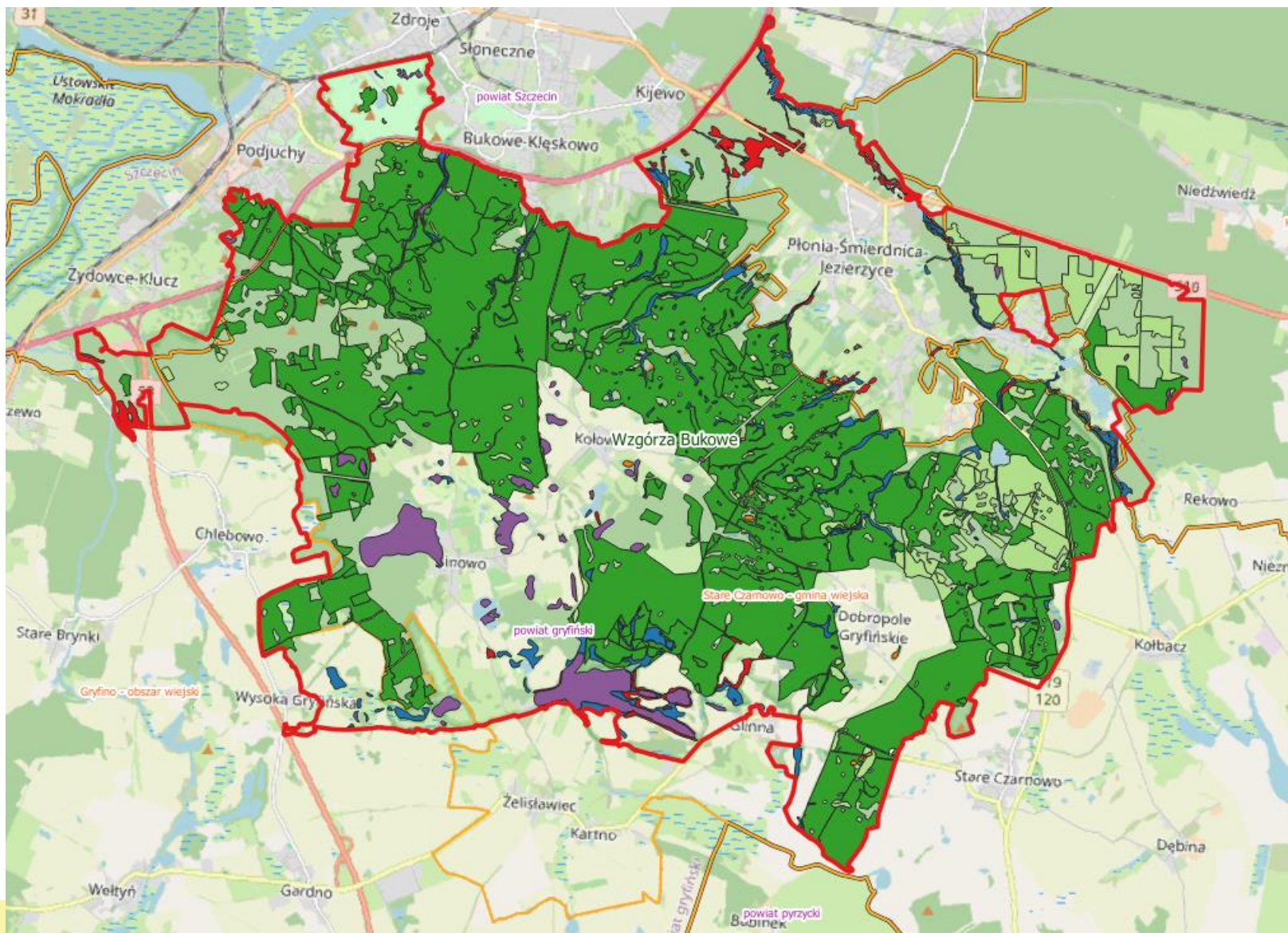
Żyzne buczyny niżowe (9130) w obszarze Wzgórz Bukowych stanowią odniesienie dla zróżnicowania fitosocjologicznego buczyn w całej Polsce niżowej, występując tu w niemal wszystkich z literatury znanych wariantach troficzno-wilgotnościowych.

Stanowią one najważniejszy w Polsce niżowej obszar z punktu widzenia zachowania tego siedliska.





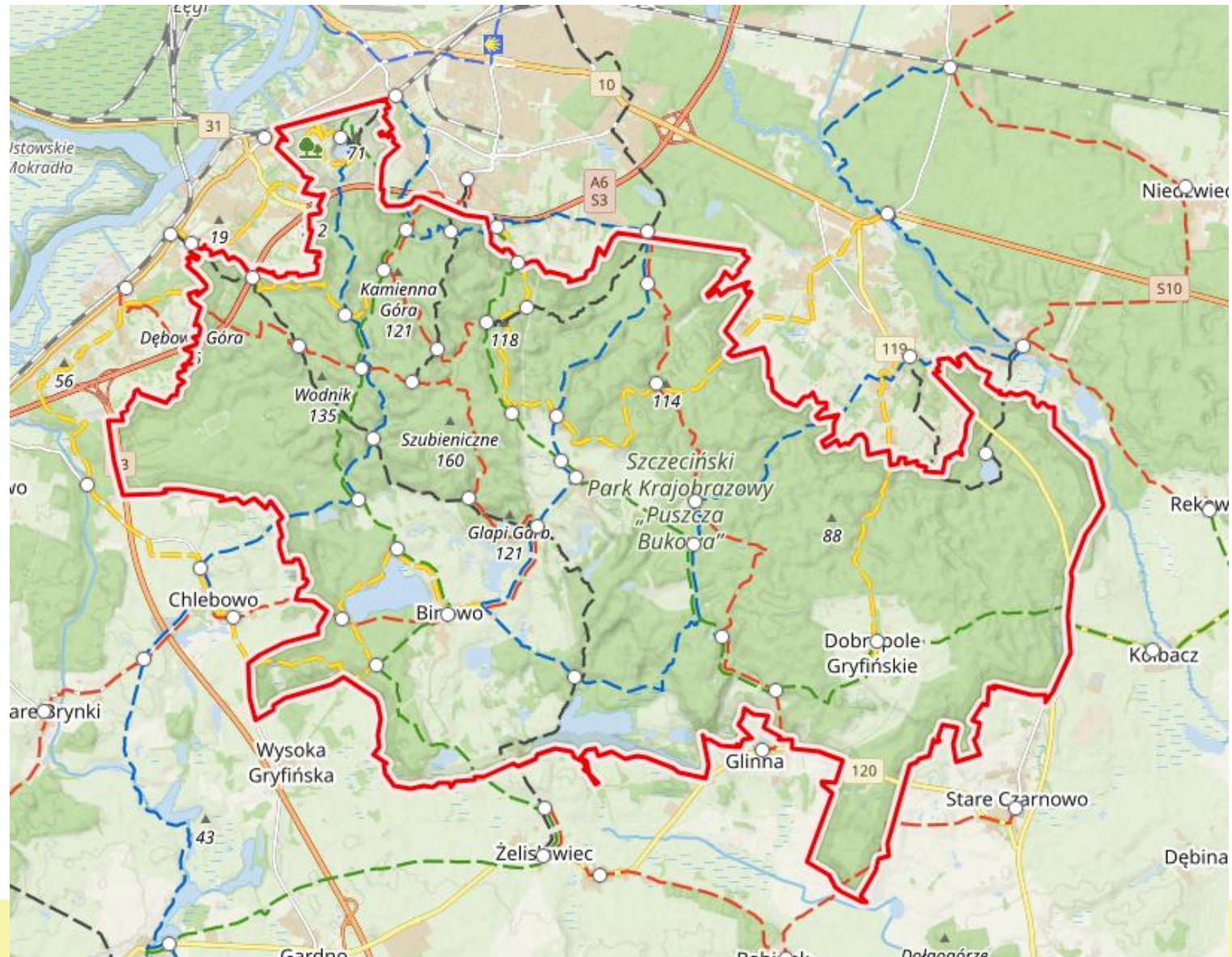
# Rozmieszczenie siedlisk przyrodniczych



REGIONALNA DYREKCJA OCHRONY ŚRODOWISKA w SZCZECINIE



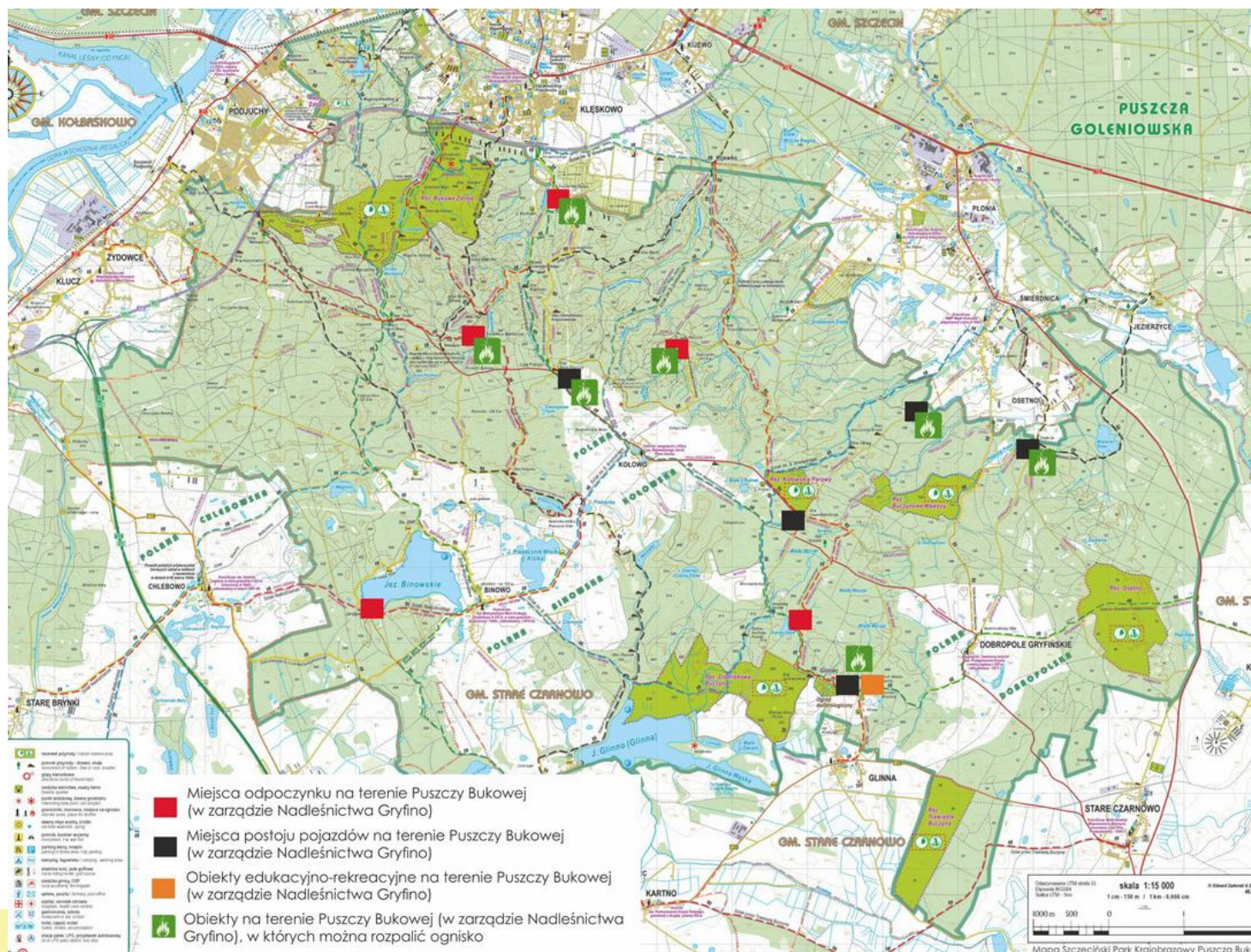
# Sieć szlaków turystycznych



REGIONALNA DYREKCJA OCHRONY ŚRODOWISKA w SZCZECINIE



# Miejsca biwakowania i postoju





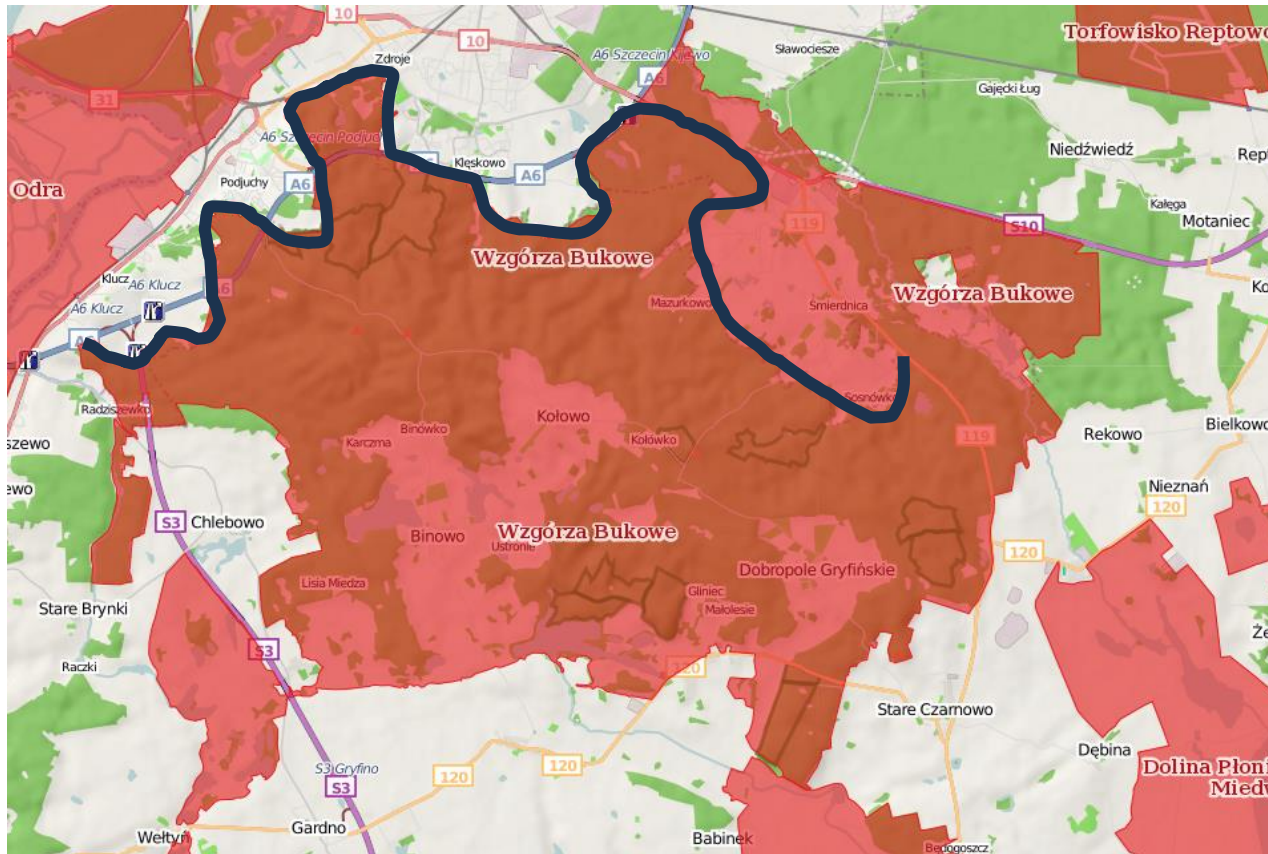


REGIONALNA DYREKCJA OCHRONY ŚRODOWISKA w SZCZECINIE

Miejsce odpoczynku w rejonie Sosnówka



Obszar Wzgórz Bukowych przylega od zachodu, północy i wschodu na odcinku około 20 km do większości prawobrzeżnych dzielnic Szczecina. Graniczy lub przecinany jest przez główne miejskie i podmiejskie drogowe arterie komunikacyjne (autostrada A6, S3, szosa stargardzka S10, ul. Pyrzycka). Obszar zamieszkały bezpośrednio przylegający do Wzgórz Bukowych liczy około 80 tys. mieszkańców.



# Zagrożenia związane z bliskością miasta

Bliskość unikatowej puszczy stanowi dla miasta ogromny walor ale niesie ze sobą również liczne zagrożenia:

- zawlekanie gatunków obcych
- zaśmiecanie
- zdeptywanie
- niszczenie drzew, runa i gleby
- hałasowanie i płoszenie
- synantropizacja i trywializacja flory
- dewastacja infrastruktury





# Sposoby zagospodarowania buczyn a wymogi ochrony siedlisk przyrodniczych oraz oczekiwania społeczne

## Stan siedliska - Ocena U1/U2



REGIONALNA DYREKCJA OCHRONY ŚRODOWISKA w SZCZECINIE

Sposób zagospodarowania: Rębnia częściowa  
Umiarkowane walory przyrodnicze, wysokie walory estetyczne,  
łatwa dostępność, umiarkowane zagrożenie dla bezpieczeństwa



## Stan siedliska - Ocena FV



REGIONALNA DYREKCJA OCHRONY ŚRODOWISKA w SZCZECINIE

Sposób zagospodarowania: Rębnia przerębowa/ochrona bierna

Wysokie walory przyrodnicze i estetyczne, umiarkowana dostępność, zagrożenie dla bezpieczeństwa





## Stan siedliska - Ocena FV



REGIONALNA DYREKCJA OCHRONY ŚRODOWISKA w SZCZECINIE

Sposób zagospodarowania: Rębnia przerębowa/  
ochrona bierna

Wysokie walory przyrodnicze i estetyczne, słaba  
dostępność, wysokie zagrożenie dla bezpieczeństwa





## Stan siedliska - Ocena U1/U2



REGIONALNA DYREKCJA OCHRONY ŚRODOWISKA w SZCZECINIE

Sposób zagospodarowania: Rębnia częściowa  
Niskie walory przyrodnicze, umiarkowane walory estetyczne,  
trudna dostępność, umiarkowane zagrożenie dla bezpieczeństwa





## Stan siedliska - Ocena U2



REGIONALNA DYREKCJA OCHRONY ŚRODOWISKA w SZCZECINIE

Sposób zagospodarowania: Rębnia częściowa  
Niskie walory przyrodnicze, niskie walory estetyczne, trudna dostępność, umiarkowane zagrożenie dla bezpieczeństwa





## Stan siedliska - Ocena U2



REGIONALNA DYREKCJA OCHRONY ŚRODOWISKA w SZCZECINIE

Sposób zagospodarowania: Rębnia częściowa  
Niskie walory przyrodnicze, niskie walory estetyczne, trudna dostępność, niskie zagrożenie dla bezpieczeństwa





## Stan siedliska - Ocena U2



REGIONALNA DYREKCJA OCHRONY ŚRODOWISKA w SZCZECINIE

Sposób zagospodarowania - Rębnia częściowa  
Niskie walory przyrodnicze, niskie walory estetyczne, trudna dostępność, niskie zagrożenie dla bezpieczeństwa



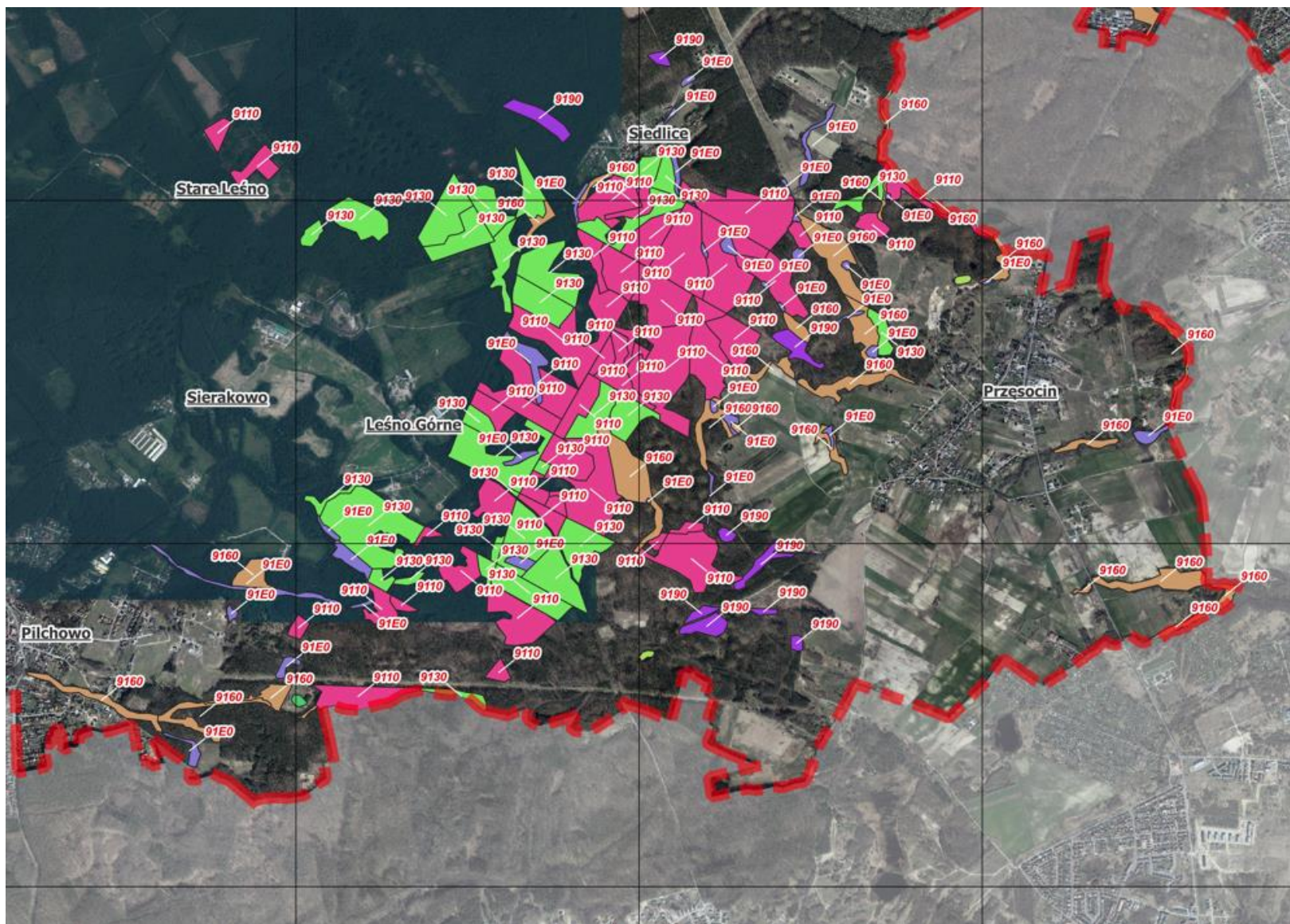
*Co do zasady, ochrona wartości przyrodniczych lasu sprzyja ochronie wszystkich jego funkcji społecznych. Zachowanie dobrego stanu przyrody leśnej, czemu służą środki ochrony wartości przyrodniczych, jest w szczególności warunkiem zachowania takich funkcji, jak naturalność i atrakcyjność krajobrazu leśnego, oraz jego atrakcyjność (przydatność) dla turystyki i rekreacji. Dlatego także w lasach społecznych należy co do zasady wdrożyć także wszystkie kryteria i środki ochrony lasów cennych przyrodniczo (Rekomendacje ONoL 2024).*



Co do zasady wyłączenia, ograniczenia i modyfikacje proponowane w Wytycznych ONoL (2024) sprzyjają ochronie i poprawie oceny stanu leśnych siedlisk przyrodniczych a tym samym celom stawianym obszarom Natura 2000. Wiele spośród wskazanych tam metod jest już w znacznej mierze realizowanych na terenie Puszczy Bukowej (np.: ochrona źródlisk, cieków i mokradeł wraz z otaczającym je buforem, faworyzowanie odnowienia naturalnego, pozostawianie do naturalnego rozpadu płatów/kęp starodrzewów, pozostawianie martwego drewna i drzew biocenotycznych, istnienie sieci drzewostanów wyłączonych z użytkowania, w tym rezerwatów – wymaga dopracowania i uzupełnienia).







Kompleks najcenniejszych przyrodniczo lasów na północ od Szczecina  
poza obszarami Natura 2000 – propozycja lasów społecznych



REGIONALNA DYREKCJA OCHRONY ŚRODOWISKA w SZCZECINIE

# Kryteria lasów o wiodącej funkcji społecznej w pobliżu Szczecina (dot. głównie Puszczy Bukowej)

- S1        Lasy kluczowe dla tożsamości kulturowej lokalnych społeczności**
- S2        Lasy intensywnie użytkowane rekreacyjnie lub turystycznie**
- S4        Lasy położone w sąsiedztwie zwartej zabudowy, w szczególności wokół dużych ośrodków miejskich**
- S6        Obszary cenne z punktu widzenia usług ekosystemów dla lokalnej społeczności        (mikroklimat, hałas, krajobraz, zanieczyszczenia)**





# Propozycje i wnioski

- Lasy społeczne, wg założeń ONoL powinny w miarę możliwości stanowić zwarte kompleksy leśne o wysokich walorach przyrodniczych (głównie lasy liściaste)
- Definiowanie lasów o zwiększonych funkcjach społecznych w odbiorze może być niejasne i niejednoznaczne (powszechnie lubiane i często odwiedzane bory sosnowe nie są lasami społecznymi w rozumieniu wytycznych ONoL)
- Niezasadnym byłoby uznanie za lasy społeczne w rejonie Szczecina lasów cennych przyrodniczo ale o silnie ograniczonej dostępności (np. lasy na wyspach)
- Wątpliwym jest założenie, iż większa część społeczeństwa oczekuje wprowadzenia drastycznych ograniczeń w prowadzeniu gospodarki leśnej oraz, że duża część społeczeństwa oczekuje lasów bardzo starych, silnie urozmaiconych, trudno dostępnych, „dzikich”



# Propozycje i wnioski

- Przy planowaniu zasad gospodarowania w lasach społecznych należy brać pod uwagę różne oczekiwania i potrzeby
- Zasadniczo wszystkie proponowane modyfikacje, ograniczenia i wyłączenia dedykowane lasom społecznym sprzyjają ochronie siedlisk przyrodniczych i realizacji celów stawianym obszarom Natura 2000
- W opinii RDOŚ aktualny stopień ochrony obszaru Natura 2000 Wzgórza Bukowe, z uwagi na jego szczególną wartość przyrodniczą i znaczenie jest niewystarczający
- Wyłączenie z gospodarki leśnej powinno objąć najcenniejsze płaty buczyn (przykładowe kryteria: wiek > 150 lat, nachylenie zboczy, położenie w sąsiedztwie źródlisk, cieków i mokradeł, inne walory przyrodnicze), obligatoryjne powinno być wyłączenie z gospodarki wszystkich siedlisk łęgowych, suma wyłączeń siedlisk z użytkowania gospodarczego nie powinna przekroczyć 50% łącznej powierzchni leśnych siedlisk przyrodniczych (max. 3000 ha)
- Modyfikacje i ograniczenia powinny polegać m.in. na:
  - wzroście zastosowania rębni innych niż częściowa (przerębowa lub stopniowa), zastosowanie rębni częściowej może być utrzymane w areale nie przekraczającym stosowania innych rębni, przy cięciach zaleca się pozostawianie kęp starodrzewu na powierzchni ok 10%
  - pozostawiania większej liczby przestojów, szczególnie w oddaleniu od dróg i szlaków turystycznych, miejsc postoju i odpoczynku
  - minimalizowaniu naruszeń gleby przy zrywce drewna, szczególnie na zboczach (nie zaburzanie lokalnych warunków hydrologicznych)
  - wyłączaniu z cięć rębnych pasm drzewostanu (min. 25 m) przy źródłiskach, ciekach, mokradłach i zbiornikach wodnych





# Propozycje i wnioski

- Należy utrzymać aktualną sieć szlaków turystycznych wraz z towarzyszącą infrastrukturą oraz w celu lepszej kanalizacji ruchu zwiększyć o dodatkowe 3-4 ilość miejsc odpoczynku (z możliwością palenia ognisk) w miejscach szczególnie atrakcyjnych i uczęszczanych, z dala od głównych dróg (np.: w rejonie Oczka Marzanny, Źródła Ponikwy, zachodni brzeg jez. Binowskiego, Sienna Droga nad Wężówką)
- Bezpieczeństwo publiczne w sąsiedztwie szlaków, dróg, miejsc odpoczynku, powinno mieć zawsze priorytet nad pozostałymi funkcjami
- Należy rozważyć stosowanie znaków informujących o ew. zagrożeniach, w tym znaków zakazu, w obrębie wybranych kompleksów (głównie ze strony okazałych drzew), np. związanych z silnym wiatrem
- Pojawiają się postulaty, iż lasy społeczne powinny w większym stopniu niż obecnie być udostępnione turystycznie i rekreacyjnie, w przypadku części mniej znanych w świadomości społecznej kompleksów leśnych (np. buczyny w rejonie Leśna Górnego) słuszne, niemniej w obszarze Puszczy Bukowej ich realizacja byłaby nasileniem zagrożeń dla przyrody

